

AUTORTIESĪBAS © Hangzhou EZVIZ Software Co., Ltd. VISAS TIESĪBAS PATURĒTAS. Visa informācija, tostarp, formulējumi, attēli, grafiki, ir Hangzhou EZVIZ Software Co., Ltd. īpašums. (Turpmāk – „EZVIZ”). Šo lietotāja rokasgrāmatu (turpmāk – „Rokasgrāmata”) nedrīkst reproducēt, mainīt, tulkot vai izplatīt, daļēji vai pilnībā, nekādā veidā bez iepriekšējas rakstiskas EZVIZ atļaujas. Ja vien nav noteikts citādi, EZVIZ nesniedz nekādas garantijas, galvojumus vai apliecinājumus, tiešus vai netiešus, attiecībā uz rokasgrāmatu.


### **Par šo rokasgrāmatu**

Rokasgrāmatā ir iekļauti norādījumi par produkta lietošanu un pārvaldību. Attēli, diagrammas, bildes un visa cita informācija turpmāk ir paredzēta tikai aprakstam un skaidrojumam. Rokasgrāmatā ietvertā informācija var tikt mainīta bez brīdinājuma aparātprogrammatūras atjauninājumu vai citu iemeslu dēļ. Jaunāko versiju skatiet EZVIZ™ vietnē (<http://www.ezviz.com>).

### **Pārskatīšanas ieraksts**

Jaunā versija – 2022. gada janvāris

### **Preču zīmju apliecinājums**

EZVIZ™,  un citas EZVIZ preču zīmes un logotipi ir EZVIZ īpašums dažādās jurisdikcijās. Citas turpmāk minētās preču zīmes un logotipi ir to attiecīgo īpašnieku īpašums.

### **Juridiskā atruna**

CIKTĀL TO PIEĻAUJ PIEMĒROJAMIE TIESĪBU AKTI, APRAKSTĪTAIS PRODUKTS AR TĀ APARATŪRU, PROGRAMMATŪRU UN APARĀTPROGRAMMATŪRU TIEK NODROŠINĀTS „TĀDS, KĀDS IR”, AR VISIEM TRŪKUMIEM UN KĻŪDĀM, UN EZVIZ NESNIEDZ NEKĀDAS GARANTIJAS, SKAIDRAS VAI NETIEŠAS, TOSTARP, BET NE TIKAI, PAR PĀRDOŠANU, APMIERINOŠU KVALITĀTI, PIEMĒROTĪBU KONKRĒTAM MĒRĶIM UN TREŠO PERSONU TIESĪBU NEIEVĒROŠANU. NEKĀDĀ GADĪJUMĀ EZVIZ, TĀS DIREKTORI, AMATPERSONAS, DARBINIEKI VAI AĢENTI NAV ATBILDĪGI PAR JEBKĀDIEM ĪPAŠIEM, IZRIETOŠIEM, NEJAUŠIEM VAI NETIEŠIEM ZAUDĒJUMIEM, KĀ ARĪ, CITA STARPĀ, ZAUDĒJUMUS PAR UZŅĒMĒJDARBĪBAS PEĻNAS ZUDUMU, UZŅĒMĒJDARBĪBAS TRAUCĒJUMIEM VAI DATU VAI DOKUMENTĀCIJAS ZUDUMU SAISTĪBĀ AR ŠĪ PRODUKTA LIETOŠANU, PAT JA EZVIZ IR INFORMĒTS PAR ŠĀDU ZAUDĒJUMU IESPĒJU.

CIKTĀL TO PIEĻAUJ PIEMĒROJAMIE TIESĪBU AKTI, EZVIZ KOPĒJĀ ATBILDĪBA PAR VISIEM ZAUDĒJUMIEM NEKĀDĀ GADĪJUMĀ NEDRĪKST PĀRSNIEGT SĀKOTNĒJO PRODUKTA PIRKUMA CENU.

EZVIZ NEUZŅEMAS NEKĀDU ATBILDĪBU PAR MIESAS BOJĀJUMIEM VAI ĪPAŠUMA BOJĀJUMIEM, KAS RADUŠIES PRODUKTA DARBĪBAS PĀRTRAUKUMA VAI PAKALPOJUMA PĀRTRAUKŠANAS REZULTĀTĀ, KO IZRAISĪJUŠI: A) NEPAREIZA UZSTĀDĪŠANA VAI LIETOŠANA, KAS NAV SASKAŅĀ AR PIEPRASĪJUMU; B) VALSTS VAI SABIEDRĪBAS INTEREŠU AIZSARDZĪBA; C) NĒPĀRVARAMAS VARAS APSTĀKĻI; D) JŪS PATS VAI TREŠĀ PERSONA, TOSTARP, BET NE TIKAI, IZMANTOJOT JEBKURAS TREŠĀS PERSONAS PRODUKTUS, PROGRAMMATŪRU, LIETOTNES UN CITUS.

ATTIECĪBĀ UZ PRODUKTU AR PIEKĻUVI INTERNETAM, PRODUKTA LIETOŠANA IR PILNĪBĀ UZ JŪSU PAŠA RISKU. EZVIZ NEUZŅEMAS NEKĀDU ATBILDĪBU PAR DARBĪBAS TRAUCĒJUMIEM, PRIVĀTUMA NOPLŪDI VAI CITIEM ZAUDĒJUMIEM, KAS RADUŠIES KIBERUZBRUKUMA, HAKERU UZBRUKUMA, VĪRUSU PĀRBAUDES VAI CITU INTERNETA DROŠĪBAS RISKU REZULTĀTĀ; TOMĒR EZVIZ NEPIECIEŠAMĪBAS GADĪJUMĀ SNIEGS SAVLAICĪGU TEHNISKO ATBALSTU. UZRAUDZĪBAS LIKUMI UN DATU AIZSARDZĪBAS LIKUMI DAŽĀDĀS JURISDIKCIJĀS ATŠĶIRAS. PIRMS ŠĪ PRODUKTA LIETOŠANAS, PĀRBAUDIET VISUS ATTIECĪGOS JŪSU JURISDIKCIJĀ SPĒKĀ ESOŠOS LIKUMUS, LAI PĀRLIECINĀTOS, KA TĀ LIETOŠANA ATBILST PIEMĒROJAMAJIEM TIESĪBU AKTIEM. EZVIZ NEUZŅEMAS ATBILDĪBU GADĪJUMĀ, JA ŠIS PRODUKTS TIEK IZMANTOTS NELIKUMĪGIEM MĒRĶIEM.

PRETRUNU GADĪJUMĀ STARP IEPRIEKŠ MINĒTAJIEM UN PIEMĒROJAMAJIEM TIESĪBU AKTIEM, NOTEICOŠIE IR PIEMĒROJAMIE TIESĪBU AKTI.

# Satura rādītājs

<b>Pārskats</b> .....	<b>1</b>
1. Iepakojuma saturs .....	1
2. Pamati .....	1
<b>Iestatījumi</b> .....	<b>2</b>
1. EZVIZ lietotnes lejupielāde .....	2
2. Ieslēdziet temperatūras un mitruma monitoru. ....	2
3. Pievienojiet temperatūras un mitruma monitoru. ....	3
<b>Uzstādīšana</b> .....	<b>4</b>
<b>Specifikācijas</b> .....	<b>5</b>
<b>Baterijas uzstādīšana un nomainīšana</b> .....	<b>5</b>
<b>EZVIZ lietotnes darbības</b> .....	<b>6</b>
1. Homepage.....	6
2. Iestatījumi.....	6

# Pārskats

## 1. Iepakojuma saturs



Temperatūras un mitruma monitors (x1)



3M lente (x1)



Normatīvā informācija (x2)

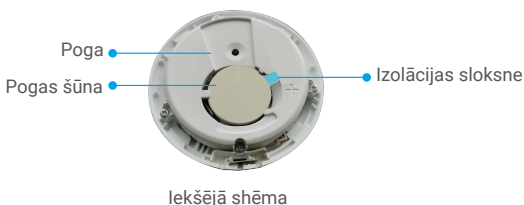
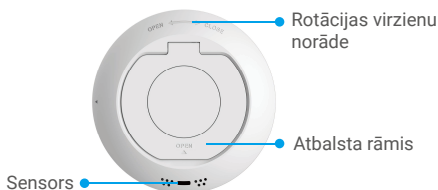


Ātrās lietošanas rokasgrāmata (x1)

## 2. Pamatinformācija

Temperatūras un mitruma monitors nosaka un parāda telpas temperatūru un mitrumu, un pēc tam nosūta attiecīgos datus uz pievienoto EZVIZ Gateway. Pēc monitora pievienošanas lietotnei EZVIZ APP jūs varat skatīt attiecīgos datus savā tālrunī reāllaikā; tas var arī aktivizēt citas EZVIZ viedierīces, lai jūs varētu dzīvot gudru mājas dzīvi.

### Struktūra



Nosaukums	Apraksts
Poga	<ul style="list-style-type: none"> <li>Nospiediet un turiet pogu 5 sekundes, temperatūras un mitruma monitors tiks pārstartēts un ieies ierīces pievienošanas režīmā; tajā pašā laikā ierīces ekrānā strauji mirgos signāla ikona.</li> <li>Īsi nospiežot pogu, datu displejs tiek pārslēgts no Celsija (°C) uz Fārenheita (°F).</li> <li>Divreiz ātri nospiediet pogu, lai pārslēgtos starp parasto un augstas veiktspējas režīmu.</li> </ul>

## Displeja ekrāns



## Iestatīšana

Lai iestatītu monitoru, izpildiet tālāk aprakstītās darbības:

1. Lejupielādējiet EZVIZ lietotni.
2. Ieslēdziet temperatūras un mitruma monitoru.
3. Pievienojiet monitoru savam EZVIZ kontam.

### 1. EZVIZ lietotnes lejupielāde

1. Pievienojiet savu viedtālruni Wi-Fi tīklam (ieteicams).
2. Lejupielādējiet un instalējiet lietotni EZVIZ, meklējot „EZVIZ” App Store vai Google Play™.
3. Atveriet lietotni un reģistrējiet EZVIZ lietotāja kontu.

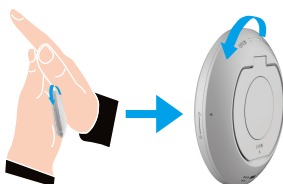


**i** Ja lietotni jau izmantojat, pārliecinieties, vai tā ir atjaunināta. Lai uzzinātu, vai pieejams atjauninājums, veikalā meklējiet „EZVIZ”.

### 2. Ieslēdziet temperatūras un mitruma monitoru.

#### 1. solis Noņemiet aizmugurējo vāku

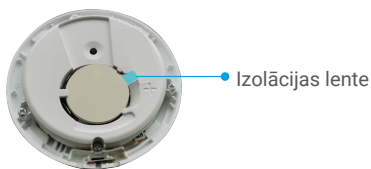
Atveriet Temperatūras un mitruma monitora aizmuguri, pagriežot to pretējā pulkstenis rādītāja virzienā, kā parādīts zemāk redzamajā attēlā.



**i** Ieteicams temperatūras un mitruma monitoru novietot uz rokām, lai nospieztu un pagrieztu to ar plaukstu.

## 2. solis Noņemiet izolācijas lenti

Ar rokām pavelciet akumulatora izolācijas lenti.



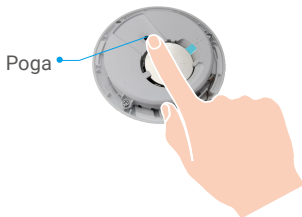
- Ja tālrunī parādās paziņojumi par izlādējušos akumulatoru, laikus nomainiet akumulatoru.
- Ja nepieciešams nomainīt akumulatoru, iegādājieties vienu CR2450.
- Nomainot baterijas, lūdzu, ievietojiet tās ar pozitīvo pusi uz augšu.

## 3. Pievienojiet temperatūras un mitruma monitoru

- Monitoru ir jāizmanto kopā ar EZVIZ Zigbee viedo vārteju (turpmāk tekstā - "vārtejs"). Lūdzu, pievienojiet vārteju EZVIZ Cloud, skatot vārtejas lietotāja rokasgrāmatu, un pēc tam pievienojiet monitoru vārtejam, izpildot tālāk norādītās darbības.

### Pirmā metode: pievienošana, skenējot QR kodu

1. Autorizējieties savā kontā, izmantojot lietotni EZVIZ, noklikšķiniet uz ierīces pievienošanas ikonas, un pēc tam ekrānā parādīsies QR koda skenēšanas saskarne.
2. Nospiediet un turiet monitora pogu ilgāk par 5 s, līdz monitora ekrānā mirgo signāla ikona, un tad monitors pāries ierīces pievienošanas režīmā.



- Pēc 3 minūtēm monitors automātiski izies no ierīces pievienošanas režīma.

3. Noskenējiet QR kodu uz vāka iekšējās puses vai lietotāja rokasgrāmatas vāka un pēc tam pievienojiet temperatūras un mitruma monitoru vārtejam.



4. Pievienojiet temperatūras un mitruma monitoru vārtejam, sekojot vednim lietotnē.
5. Pagrieziet temperatūras un mitruma monitora aizmugurējo vāciņu cieši pulksteņrādītāja kustības virzienā, līdz izlīdzināšanas zīme ► uz aizmugurējā vāciņa sakrīt ar zīmi uz priekšējā vāciņa.



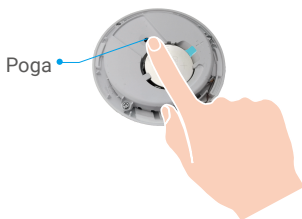
## Otra metode: pievienošana ar Gateway

- i** Pievienojot temperatūras un mitruma monitoru, izmantojot aizbīdņi, novietojiet to pēc iespējas tuvāk aizbīdnim.

1. Nospiediet vārtejas funkciju pogu, lai vārtejai ieslēgtu ierīces pievienošanas režīmu.



2. Nospiediet un turiet nospiestu monitora pogu ilgāk par 5 s, līdz monitora ekrānā mirgo signāla ikona, un tad monitors pāriet ierīces pievienošanas režīmā.



3. Monitors tiek veiksmīgi pievienots vārtejam, un vārtejā tiek parādīts ziņojums par veiksmīgu pievienošanu.

4. Pēc veiksmīgas temperatūras un mitruma monitora pievienošanas pagrieziet monitora aizmugurējo vāciņu pulksteņrādītāja kustības virzienā, lai pievilktu aizmugurējo vāciņu, līdz izlīdzināšanas zīme ► uz aizmugurējā vāciņa ir vienā līmenī ar zīmi uz priekšējā vāciņa.

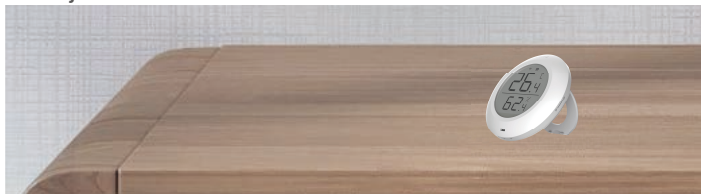


## Uzstādīšana

- i** Metāls izraisa ZigBee signāla vājināšanos, tāpēc monitoru neierīko uz metāla durvīm, bet ieteicams to uzstādīt uz sienas blakus durvīm.
- Neuzstādiet monitoru vidē, kurā ir korozīva vide vai intensīvi magnētiskie lauki.
- Ieteicams, lai attālums starp monitoru un vārteju būtu mazāks par 20 m. Ja starp tiem ir sienas, sienu skaitam nevajadzētu būt lielākam par 2.
- Monitoru ieteicams izmantot mājoklī, kura platība nepārsniedz 200 kvadrātmetru; ja mājoklis ir pārāk liels, iegādājieties divus vai vairākus monitorus, lai to būtu ērtāk lietot.
- Pirms 3M lentes līmēšanas, lūdzu, noslaukiet instalācijas virsmu no putekļiem, lai palielinātu lentes lipīgumu; nelīmējiet to uz kaļķainas sienas.

Lūdzu, novietojiet monitoru uz darbvirsmas, kā jums nepieciešams, vai pielīmējiet to pie sienas zemāk par 1 m ar 3M lenti.

### Novietojiet uz darbvirsmas



Pielīmējiet vajadzīgajā vietā (ar 3M lenti)



## Specifikācijas

Darba temperatūra	-10°C ~ 60°C
Darba mitrums	0%~99%RH
Bezvadu protokols	ZigBee 3.0
Baterijas veids	CR2450
Baterijas darbības ilgums	12 mēneši

 Papildu informāciju par ierīci skatiet vietnē [www.ezvizlife.com](http://www.ezvizlife.com).



## Baterijas uzstādīšana un nomainīšana

### Uzstādiet bateriju

Noņemiet akumulatora izolāciju, ievietojiet akumulatoru pamatplāksnē un ievietojiet to līdz galam.

### Bateriju nomainīšana

Noņemiet bateriju no pamatplāksnes un nomainiet to ar CR2450 litija bateriju, kas iegādāts no izplatīta ražotāja. Katru reizi, kad baterijas tiek nomainītas pēc ierīces atkārtotas uzstādīšanas uz pamatplāksnes, pārbaudiet, vai tā darbojas pareizi. Ja ierīce nedarbojas pareizi, pievienojiet ierīci un pārkonfigurējiet tīklu, izpildot iestatīšanas sadaļā aprakstītos soļus, vai sazinieties tieši ar tehnisko atbalstu.

-  Sprādziena risks, ja bateriju nomaina ar nepareiza tipa bateriju.
- Nepareiza akumulatora nomainīšana ar nepareiza tipa akumulatoru var apdraudēt aizsardzību (piemēram, dažu veidu litija akumulatoru gadījumā).
- Neizmetiet akumulatoru ugunī vai karstā plīvē, kā arī nepakļaujiet to mehāniskai saspiešanai vai sagriešanai, kas var izraisīt tā sprādzienu.
- Neatstājiet akumulatoru īpaši augstā apkārtējās vides temperatūrā vai īpaši zemā gaisa spiedienā, kas var izraisīt sprādzienu vai uzliesmojoša šķidruma vai gāzes noplūdi.
- Izlietotās baterijas utilizējiet saskaņā ar instrukcijām.
-  apzīmē pašu baterijas turētāju un norāda baterijas elementa(-u) atrašanās vietu turētāja iekšpusē.
- + apzīmē ierīces pozitīvo(-os) spaili(-us), ko izmanto ar līdzstrāvu, "-" apzīmē ierīces negatīvo(-os) spaili(-us), ko izmanto ar līdzstrāvu.

# Darbības ar EZVIZ lietojumprogrammu

**i** Lietojumprogrammas saskarne var atšķirties versiju atjauninājumu dēļ, priekšroka tiek dota tālrunī instalētajai lietojumprogrammas saskarnei.

## 1. Mājas lapa

Palaidiet lietotni EZVIZ, atveriet attiecīgās vārtejas sākulapu, šajā lapā pēc vajadzības varat pārvaldīt temperatūras un mitruma monitoru.

Reģistrēt	Monitora noteikšanas žurnāls.
-----------	-------------------------------

## 2. Iestatījumi

Parametri	Apraksts
Ierīces nosaukums	Pielāgojiet ierīces nosaukumu.
Temperatūras/ mitruma trauksmes signāls	Ja šī funkcija ir iespējota, ierīce nosūtīs trauksmes ziņojumu, paziņojot, kad temperatūra vai mitrums pārsniegs iestatītās vērtības.
Temperatūras mērvienība	Jūs varat pārbaudīt monitora pašreizējās temperatūras mērvienības.
Veiktspējas režīms	Jūs varat pārbaudīt monitora pašreizējo darbības režīmu.
Saistītie ierīces	Jūs varat apskatīt monitoram pievienoto vārteju.
Ierīces informācija	Jūs varat skatīt informāciju par ierīci.
Koplietošana	Kopīgojiet informāciju par ierīci.
Dzēst ierīci	Noklikšķiniet, lai noņemtu monitoru no EZVIZ Cloud.